

Boletim INFORMATIVO

EDIÇÃO **187** - Outubro 2023



SERVIÇOS

SEGURANÇA E TECNOLOGIA



Coluna

MARCIO RACHKORSKY:
Em briga de marido e mulher,
se mete a colher!

*Crescendo
e ajudando
pessoas.*

EXPEDIENTE

EDITOR-RESPONSÁVEL

Clovis Keller

ANALISTA DE CRIAÇÃO/DIAGRAMAÇÃO

Marina N. Takahashi

REVISÃO DE TEXTOS

Janaína Silva
Carolina Pera

COLUNISTAS

Clovis Keller - CFO
Janaína Silva - Jornalista
Joice Olivia - Gestora de Bem-Estar
Marcio Rachkorsky - Sócio-comercial da RS
Raquel Santos - Analista de Criação
Sergio Ricarte - Analista de Qualidade
Thiago Bruno Miguel - Treinamento
Wendy Tavares - Gerente Comercial

O Boletim Informativo RS Serviços
é produzido pelo Departamento
de Marketing da RS.



SERVIÇOS

SEGURANÇA E TECNOLOGIA



Estratégias eficazes para o cumprimento de metas

A gestão de equipes é uma tarefa desafiadora, especialmente quando se trata de garantir que as metas estipuladas sejam cumpridas de maneira eficiente. Cobrar a equipe de forma adequada é crucial para o sucesso de qualquer projeto ou tarefa. No entanto, a abordagem deve ser equilibrada para evitar o estresse e a desmotivação. É fundamental, portanto, que os gestores estabeleçam estratégias eficazes de acompanhamento de suas equipes.

Antes de solicitá-las, é essencial que se tenham expectativas claras. Isso inclui definir objetivos específicos, mensuráveis, alcançáveis, relevantes e com prazos bem definidos. Quando os colaboradores compreendem exatamente o que se espera deles, é mais fácil cobrá-los.

A comunicação desempenha um papel fundamental na solicitação eficaz. Os gestores devem manter canais de comunicação abertos e transparentes com suas equipes. Isso inclui reuniões regulares para acompanhar o progresso, fornecer feedback construtivo e esclarecer dúvidas. Além disso, é importante ouvir atentamente as preocupações e sugestões, promovendo um ambiente de confiança.

Para que a equipe alcance as metas, é crucial também que os gestores forneçam o suporte necessário. Isso pode incluir treinamento adicional, acesso a recursos adequados e a remoção de obstáculos que possam dificultar o progresso. Mostrar que a

liderança está comprometida em ajudar a equipe pode ser um motivador poderoso.

O acompanhamento da performance por meio de indicadores é uma maneira objetiva de cobrá-las. Instituir métricas que sejam monitoradas regularmente e compartilhadas com os membros do time é muito importante nesse processo. Isso não apenas permite que os colaboradores avaliem seu próprio progresso, mas também fornece uma base sólida para discussões de práticas.

O reconhecimento e a recompensa do bom desempenho são elementos-chave na motivação da equipe. Os gestores devem elogiar publicamente os esforços e as conquistas individuais e coletivas. Recompensas tangíveis, como bônus ou premiações, podem ser oferecidas aos que se destacam, por exemplo.

Requerer metas de forma eficaz é uma habilidade essencial para qualquer gestor. Quando feito com sensibilidade e estratégia, esse processo pode impulsionar o sucesso da equipe e da organização como um todo. Estabelecer expectativas claras, comunicar-se de maneira eficiente, fornecer apoio, utilizar indicadores de desempenho, reconhecer os bons resultados e ser flexível são componentes fundamentais para alcançar um equilíbrio saudável entre cobrança e motivação. Com a implementação dessas estratégias, os gestores podem criar um ambiente propício para o crescimento profissional e o cumprimento do escopo determinado.





EM BRIGA DE MARIDO E MULHER, SE METE A COLHER!

Ao longo do ano, assistimos, indignados, episódios de violência extrema nos condomínios, culminando com espancamentos, tiro e facada. Não há uma razão especial, a não ser a maldade e a insanidade de alguns sociopatas, que repetem em seus lares, seu mau comportamento social, o que chamamos de conduta antissocial, agravada pela certeza da impunidade.

O que dizer do casal em Manaus que, por motivo torpe, agrediu uma babá e atirou num advogado, que foi defendê-la? Uma cena dantesca! E o caso do morador que, por conta de uma desinteligência banal, desferiu várias pauladas em seu vizinho, que acabou internado no hospital.

No caso mais recente, um rapaz youtuber foi espancado na portaria do prédio, sob o olhar inerte do porteiro, que não esboçou nenhuma reação e, calmamente, tomou seu cafezinho. O crime ganhou contornos mais graves, por conta da homofobia e falsidade ideológica do agressor. Ontem, num papo com uma síndica, ela narra um caso gravíssimo em seu condomínio, de um homem que, pela sexta vez, agredira uma mulher em seu apartamento, um criminoso contumaz, habituado a oprimir e bater em mulheres, causando revolta e indignação nos moradores.

Cada condomínio é um recorte da sociedade, um “microcosmo” onde as mazelas sociais também acontecem, apesar da sensação de alguns, no sentido de que, do portão pra dentro, não existe lei. Basta lembrar de quando estávamos no auge da pandemia e alguns moradores tiravam a máscara ao adentrar no condomínio, dizendo: “aqui não sou obrigado a usar, pois já estou em casa.”

O combate à violência nos condomínios há de ser feito com firmeza e rigor, sempre sob o comando do síndico e do departamento jurídico, com envolvimento maciço dos moradores, seguindo uma cartilha simples, qual seja:

- **190, sempre!** É dever de qualquer cidadão acionar a polícia ao

flagrar ou desconfiar de algum caso de agressão ou outro crime e ninguém deve hesitar em ligar 190. Melhor pecar pelo excesso do que pela omissão. Aliás, omissão também é crime.

- Em briga de marido e mulher, sim, se mete a colher! Isso serve não só para casos envolvendo mulheres, mas também crianças, idosos, deficientes ou qualquer vizinho em situação de vulnerabilidade. É pra se meter sim!

- Investir em câmeras! Eis o melhor investimento que um condomínio deve fazer para coibir qualquer situação de violência, bem como para cooperar com a polícia e com a justiça na obtenção de provas.

- Debater os casos em assembleia! As ocorrências mais graves devem sempre ser levadas para as assembleias gerais, de forma que todos fiquem cientes, cooperem e, acima de tudo, vigiem e ajam em caso de nova incidência. O sociopata precisa saber que todos estão de olho.

- Expulsar o antissocial! O morador violento inviabiliza o convívio harmonioso e seguro e, portanto, pode ser expulso do condomínio, por meio de decisão judicial. Para casos severos, já há precedentes.

- Tipificar corretamente os crimes! É crucial que os delegados de polícia encarem os casos de violência doméstica com mais profundidade. Afinal de contas, alguém que deliberadamente desferiu seguidos socos na face de alguém, que atira com arma de fogo ou dá paulada na cabeça do vizinho não praticou crime de lesão corporal ou mera agressão, mas sim uma clara tentativa de homicídio.



Marcio Rachkorsky
Sócio-comercial da RS



DIAGRAMA DE ISHIKAWA: CORTANDO O MAL PELA RAIZ!

Dando continuidade à série de ferramentas da Qualidade, abordaremos uma das mais importantes e famosas: o Diagrama de Ishikawa (também chamado de Diagrama de causa e efeito, Diagrama espinha de peixe ou diagrama dos 6M).

Mas, primeiramente vamos falar um pouco sobre seu criador, quem foi Kaoru Ishikawa?

Ishikawa nasceu em Tóquio, Japão, no ano de 1915. Formou-se em engenharia química pela universidade de Tóquio em 1939, na qual seria também professor mais tarde. Em 1941, iniciou sua carreira na Qualidade na empresa Nissan.

Ishikawa também era membro honorário da ASQ (American Society for Quality) e é considerado um dos três nomes mais importantes da Qualidade Mundial.

Mas para que serve essa ferramenta?

No nosso cotidiano e, principalmente, no profissional surgem os mais diversos problemas que podem estar relacionados a vários aspectos que, muitas vezes, por um momento inicial, temos dificuldades de saber de onde vieram e quais as causas.

O Diagrama de Ishikawa é uma importante ferramenta que ajuda a identificar possíveis causas para os problemas do nosso cotidiano, tanto profissional quanto pessoal.

Quando usar o Diagrama de Ishikawa?

O diagrama de Ishikawa deverá ser usado para uma investigação de um problema, para melhoria de um processo ou, até mesmo, para promover uma inovação.

Ela é baseada nos 6M (Mão de obra, máquina, material, método, meio ambiente, medida):

Mão de obra: gira em torno do trabalho operacional e funcional das pessoas envolvidas, ou seja, o pessoal está apto tecnicamente para executar determinada tarefa.

Exemplo: o colaborador não está treinado e/ou não tem experiência em desinfecção de superfícies.

Máquina: as máquinas empregadas para o trabalho estão de acordo com o pleno funcionamento ou são capazes de fornecer o serviço pretendido.

Exemplo: o equipamento a ser utilizado na desinfecção do piso está danificado ou foi usado anteriormente em uma área de isolamento contaminada.

Material: este item verifica a especificação e utilização correta dos materiais que serão empregados para realização da tarefa.

Exemplo: os produtos químicos estão vencidos ou são de péssima qualidade.

Meio ambiente: são causas ligadas ao local de trabalho, devemos analisar o ambiente interno e externo e identificar quais são os fatores que favorecem a ocorrência dos problemas, como poluição, calor, falta de espaço, ruído excessivo, etc.

Exemplo: a superfície (piso) está contaminada.

Medida: consiste na avaliação, medição e outras medidas físicas.

Exemplo: diluição do produto realizada de forma errada, comprometendo a eficiência do produto químico.



Lembrando que os 6M acima são somente uma referência da original para a construção do diagrama. Porém a elaboração do diagrama é desenvolvido de acordo com a necessidade específica da empresa ou negócio.

COMO USAR O DIAGRAMA DE ISHIKAWA?

Defina o efeito

Defina o efeito (problema) que será analisado e suas possíveis causas.

Faça um brainstorm

Reúna a equipe envolvida com o problema para analisar as causas e efeitos do problema.

Preencha os campos do diagrama

Reúna todas as informações e preencha todos os campos dos 6M's do diagrama.

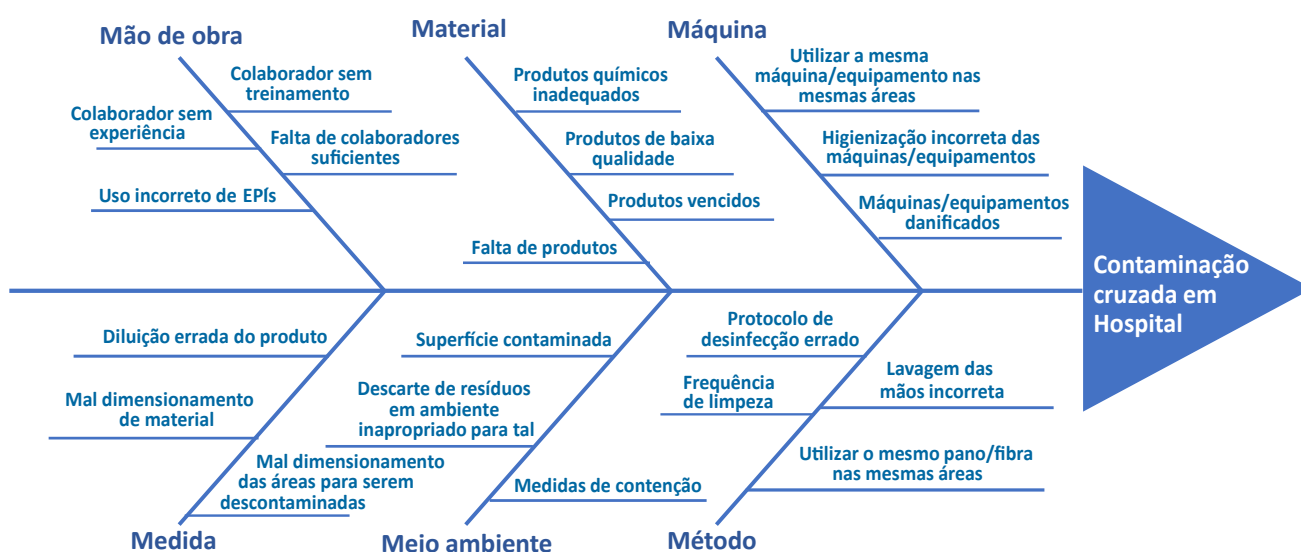
Analise o diagrama

Após preenchimento deve-se analisar os problemas identificados e classificá-los por ordem de prioridade.

Crie um plano de ação

Criar um Plano de Ação com as melhorias que serão aplicadas para que os problemas sejam solucionados.

Abaixo, exemplo preenchido de um diagrama de Ishikawa:



Uma vez identificado a causa raiz do problema, é necessário tomar decisões do que será feito. Para isso, uma das ferramentas é a 5W2H (Cinco porquês), conforme já explicado anteriormente na edição 186 (Setembro 2023).

Vantagens e benefícios do uso do Diagrama de Ishikawa

- Aumento no engajamento da equipe;
- Eficiência na solução dos problemas;
- Melhoria na execução dos processos;
- Ampliação na visão de negócio;
- Identificação das possíveis causas de forma ágil e assertiva;
- Aperfeiçoamento dos processos de melhoria contínua;

- Hierarquização e priorização das causas encontradas.

O diagrama de Ishikawa é uma excelente ferramenta para solucionar determinado problema que a empresa está enfrentando. É uma ferramenta versátil, de fácil visualização e entendimento, que eleva o nível de compreensão da equipe sobre todos os processos.

“A qualidade começa pela educação e acaba na educação. Uma empresa que progride em qualidade é uma empresa que aprende, que aprende a aprender”, Kaoru Ishikawa



FIQUE POR DENTRO RS E VOCÊ

DESENVOLVIMENTO HUMANO ORGANIZACIONAL (DHO)

Apresentamos Alexandre Modesto, o novo superintendente de Desenvolvimento Humano (DH) da RS

Alexandre Modesto tem trajetória profissional de 30 anos na gestão de Recursos Humanos e Administração de Pessoal, tendo atuado em empresas de varejo, escritórios de advocacia e, nos últimos anos, esteve à frente da Superintendência de Recursos Humanos e Administrativo de empresa da área de prestação de serviços. Pós-graduado em Direito do Trabalho pela PUC/SP, MBA In Business Management pela Escola de Negócios Saint Paul e Pós-graduado em Administração de Recursos Humanos pela FAAP/SP.

“A área de Desenvolvimento Humano passa por inúmeros desafios diariamente, mas, com o empenho e dedicação dos colaboradores, conseguiremos atingir todos os objetivos. Os desafios são oportunidades disfarçadas!”

No dia que entrevistamos Alexandre Modesto, o novo superintendente de Desenvolvimento Humano (DH) da RS, para entendermos melhor o conceito por trás da sigla DH, fazia apenas 20 dias que ele havia assumido a função, contudo, nas palavras dele, o sentimento era que já estivesse na empresa há 1 ano, tamanha a receptividade, entrosamento e identificação com os valores da RS.

Confira os melhores trechos desse bate-papo: Novos termos

“Há alguns termos que já caíram em desuso, como DP, agora falamos em Administração de Pessoal (ADP). A área de treinamentos, por exemplo, vai além, pois capacita e desenvolve pessoas, por isso falamos treinamento e desenvolvimento”, explica Modesto.

O termo DH vem de Desenvolvimento Humano Organizacional, que visa valorizar os colaboradores e proporcionar o desenvolvimento das competências

profissionais. “É preciso entender que as pessoas dos nossos times têm questões além da vida profissional e que precisamos olhar para elas e ajudá-las a fim de dar tranquilidade para que possam desenvolver suas atividades”, enfatiza o superintendente.

Cultura organizacional

Um dos desafios será partilhar de ponta a ponta a essência da RS para que os valores sejam assimilados e transmitidos por todos, não apenas para as áreas administrativas da empresa, mas às pessoas que atuam nos postos de trabalho em nossos clientes. Afinal, segundo ele, os serviços oferecidos são executados por pessoas é preciso atingir as expectativas dos clientes.

“Quando o comercial fecha um contrato, na verdade, ele está resolvendo um problema e o nosso objetivo é, de fato, não dar mais nenhum tipo de dor de cabeça. Então, os líderes precisam acreditar no projeto”, afirma.

Uma das ferramentas é a comunicação, que deve ser eficiente para difundir não apenas as informações, mas também a cultura organizacional e as diretrizes. “Por mais que a Inteligência Artificial avance, a tecnologia nunca conseguirá reproduzir o calor humano de um sorriso, de uma gentileza. Assim, a cultura organizacional precisa ser difundida de cima para baixo, precisamos ter alicerçados os valores para que possam sustentar o crescimento”

Humanização

“Percebo que a pessoalidade* é uma das características bastante forte existente na RS, desde o CEO, que sabe contar a história de diversas pessoas dentro da empresa. É isso que faz com que seja diferente estar na RS, você se sente acolhido e bem”

*Qualidade ou condição de ser uma pessoa ou de existir como tal. Característico do que é pessoal, do que faz parte de uma pessoa ou a diferencia das demais: a pessoalidade pode contribuir para o vínculo no emprego.



Janaína Silva
Jornalista

FIQUE POR DENTRO
RS E VOCÊ



Aplicações de segurança com **ALTA TECNOLOGIA**



A RS Serviço dispõe de um novo showroom para apresentar soluções tecnológicas e equipamentos multimarca indicados para ampliar a segurança em condomínios residenciais, corporativos, e empreendimentos em geral, como clínicas, lojas, escolas, entre outros.

No espaço, encontram-se displays expositores com as múltiplas alternativas existentes, disponíveis aos interessados em implantar sistemas remotos ou fazer a ampliação dos recursos com a contratação de novos serviços.

AS SOLUÇÕES ESTÃO DIVIDIDAS EM:

- Sistemas de integração
- Controle de acesso
- Gerenciamento de imagens
- Telecom+Redes
- Sistema de alarmes
- Projetos especiais
- RS Vigia
- Locker
- Sem Parar

Em cada um dos displays, estão dispostos os produtos das principais marcas a fim de demonstrar características, uso e funcionamento, com o intuito de assegurar a melhor escolha de acordo com as necessidades de cada empreendimento. A integração com a tecnologia já existente também é exibida e testada.

Além disso, por meio de uma tela interativa, são demonstrados os recursos que podem ser instalados, como localização de câmeras, simulando situações e suas aplicações em ambientes, promovendo a visualização do projeto e sanando dúvidas e questionamentos.



O Auxiliar!

Ainda é madrugada, levanto-me!
Minha família é o meu primeiro compromisso com Deus!
Estrelas brilham dentro da noite!
Agradeço hoje o caminho que é certo
O café me aquece, o pão me alegra
O abrigo amigo me protege
A oração me alimenta
Não me sinto sozinho
Sigo auxiliando, sempre a auxiliar...
Sigo confiante
Sigo auxiliando...

Estou pronto para mais um dia!
Passo a passo, sigo o meu caminho
Alguns vão à minha frente
Entre ônibus e trilhos
A mochila pesa
O futuro me espera!
Nenhuma alegria é eterna!
Sigo confiante
Sigo auxiliando...

Cada passageiro ao meu lado é um mundo de emoções diferentes
Mantenho os olhos abertos para os meus ombros não se chocarem com outros ombros
Tento não me distrair em excesso olhando a paisagem
Não me lamento
Lá vou eu...
Sigo confiante
Sigo auxiliando...
O que dizem de mim pode não ser verdade
Quem me critica não é melhor e nem pior
Aborrecimentos surgem e vão!
Com alegria, sigo confiante
Nenhum problema vem para ficar
Tudo passa e tudo se renova
Aos meus pés, todos os caminhos se abrem
Sigo confiante
Sigo auxiliando...

Um gesto de solidariedade é uma ponte sobre o abismo
Tento diminuir minhas queixas
Aproximo-me dos outros para conhecê-los melhor
Aproveito e observo a simplicidade da vida
Toda semente produz conforme a espécie

Ninguém erra porque quer
Aceito de cabeça erguida as minhas provações!
Sigo confiante
Sigo auxiliando...

Não me apresso e nem cruzo os braços
Passo a passo, vou avançando sustentado pela cruz!
Sigo confiante
Aprendendo sempre!
Num instante para o outro tudo se modifica
O tempo é democrático
Amar é tolerar!
Sigo confiante
Sigo auxiliando...

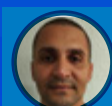
O meu trabalho é minha identidade
Fornecendo notícias da minha profunda realidade
Saber ouvir é mais importante do que se expressar em outros idiomas
O meu exemplo é Jesus!
Ele auxiliava a todos!
Sigo confiante
Sigo auxiliando...
É preciso saber perder para ganhar sempre
Não me comparo com os outros
Sou criação original do criador
Coisas e objetos não são mais importantes que pessoas!
Sigo confiante
Sigo auxiliando...

Um simples sorriso remove muitos obstáculos
A boa semente jamais se perde
Conservo o meu bom humor!
Lá vou eu...
Sigo confiante
Sigo auxiliando...

Confio na intercessão divina e não paro de trabalhar
Que em todas as situações me ampara e me protege
Que eu seja sempre sincero e humilde em meus propósitos
Verdadeiro em minhas palavras e fiel aos meus compromissos
Continuo confiante
Sigo auxiliando...
O Auxiliar, sempre auxiliando!



SERVIÇOS
SEGURANÇA E TECNOLOGIA



Thiago Bruno Miguel
Treinamento em Clientes Ativos

OUTUBRO ROSA O QUE REALMENTE SIGNIFICA?

Ao longo dos últimos anos, somos diariamente impactados por campanhas do chamado “Outubro Rosa”. Na Av. Paulista alguns prédios colocam iluminação rosa, bem como monumentos paulistas, o Cristo Redentor no Rio de Janeiro também é iluminado de rosa, e em Brasília, assim como em outras cidades, os monumentos também recebem projeções róseas. Mas o que isso quer dizer? Qual é o recado que as instituições querem passar?

O movimento internacional, chamado Outubro Rosa, começou lá nos Estados Unidos em 1990, e a primeira ação de divulgação foi na primeira Corrida pela Cura. Durante a corrida, foram distribuídos lacinhos cor de rosa e, logo em seguida, também distribuídos em locais públicos e eventos privados, como desfiles de moda, congressos, entre outros.

As idealizadoras do projeto foram Susan G. Komen, infelizmente vítima fatal do câncer de mama, e a sua irmã, Nancy Brinker, que após o falecimento de Susan, se encorajou a tirar do papel tudo aquilo que havia desenhado com a sua irmã, durante a luta.

As arrecadações da Susan G. Komen for Cure são destinadas ao desenvolvimento de pesquisas para a prevenção e cura do câncer de mama, bem como o bem-estar das pacientes que estão em tratamento.

Aqui no Brasil, o movimento chegou em 2002, quando uma marca de cosméticos e um grupo de mulheres colocaram papéis celofane nas luminárias do Obelisco do Ibirapuera e, desde então, o movimento ganhou os demais Estados.

Assim como os objetivos iniciais das irmãs americanas, aqui no Brasil a campanha é divulgada para:

- Motivar as mulheres a realizarem o autoexame e manter os demais exames em dia, pois o diagnósti-

FIQUE POR
DENTRO
— RS E VOCÊ —



co precoce é um dos grandes fatores que fazem as chances da cura aumentar;

- Arrecadar fundos para as instituições de pesquisa;
- Arrecadar fundos para as instituições de tratamento de câncer de mama;
- Arrecadar mechas para confecção de perucas;
- Arrecadar lenços e kits de beleza para ajudar no suporte emocional dessas mulheres em tratamento, pois a autoestima é devastada.

Em 2022, a RS Serviços promoveu a arrecadação de lenços e perucas que foram todos doados ao Instituto Quimioterapia e Beleza, que fica aqui perto da nossa sede, na Zona Oeste de São Paulo.

www.quimioterapiaebeleza.org.br/

Em breve, divulgaremos as ações da RS Serviços em prol do movimento Outubro Rosa e esperamos que você possa contribuir também! Seja com doação, seja com um depoimento ou com uma palavra de carinho, conforto e aconchego a quem está passando pelo tratamento.



Wendy Tavares
Gerente Comercial

OUTUBRO ROSA MÊS DA CONSCIENTIZAÇÃO SOBRE O CÂNCER DE MAMA!

Falar abertamente sobre o câncer pode ajudar a esclarecer mitos e verdades, com isso, aumentar o conhecimento e diminuir o temor associado à doença. Um em cada três casos de câncer pode ser curado se for descoberto logo no início. Alguns tipos de câncer, entre eles o de mama, apresentam sinais e sintomas em suas fases iniciais. Detectá-los precocemente traz melhores resultados no tratamento e ajuda a reduzir a mortalidade.

Mas, você sabe o que é câncer de mama?

Sabe quais são os fatores de risco e prevenção?

Vamos falar sobre isso!

O câncer de mama é uma doença resultante da multiplicação de células anormais da mama, que forma um tumor com potencial de invadir outros órgãos.

Há vários tipos de câncer de mama. Alguns se desenvolvem rapidamente, e outros, não. A maioria dos casos tem boa resposta ao tratamento, principalmente quando diagnosticado e tratado no início. É o tipo de câncer mais comum no Brasil depois do câncer de pele, e também é o que causa mais mortes por câncer em mulheres.

Diversos fatores estão relacionados ao câncer de mama. O risco de desenvolver a doença aumenta com a idade, sendo maior a partir dos 50 anos.

Para reduzir o risco de câncer de mama, qualquer mulher deve considerar as seguintes medidas comportamentais:

- Manter uma dieta balanceada, rica em frutas e vegetais e com pouca gordura.
- Praticar atividades físicas regulares, pelo menos por 1 hora, 3 dias por semana.
- Evitar sobrepeso.
- Quando amamentar, fazê-lo pelo maior número de meses possível.
- Evitar ingestão alcoólica excessiva.
- Manter hábitos de vida saudáveis e a supervisão médica adequada regularmente colabora para a prevenção das doenças em geral, inclusive o câncer de mama.

Percebendo sinais e sintomas da doença

O câncer de mama pode ser percebido em fases iniciais, na maioria dos casos, por meio de alguns sinais e sintomas. A principal manifestação da doença é o nódulo, fixo e geralmente indolor.

FIQUE POR
DENTRO
— RS E VOCÊ —



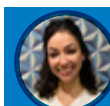
O nódulo está presente em cerca de 90% dos casos quando o câncer é percebido pela própria mulher. Outros sinais e sintomas são: pele da mama avermelhada, retraída ou parecida com casca de laranja; alterações no bico do peito (mamilo); pequenos nódulos nas axilas ou no pescoço; e saída de líquido anormal das mamas. Esses sinais e sintomas devem sempre ser investigados, porém podem estar relacionados a doenças benignas da mama.

A postura atenta das mulheres em relação à saúde das mamas, que significa conhecer o que é normal em seu corpo e quais as alterações consideradas suspeitas de câncer de mama, é fundamental para a detecção precoce dessa doença. Há estudos que mostram que as pessoas que observam nódulos, geralmente verificam-os ocasionalmente, não necessariamente em momentos específicos, por isso conhecer seu corpo é muito importante.

FAÇA O AUTOEXAME!

1. Em pé, em frente ao espelho, observe o bico dos seios, a superfície e o contorno das mamas.
2. Em pé, em frente ao espelho, levante os braços. Observe se com este movimento, aparecem alterações de contorno e superfície nas mamas.
3. Deitada, a mão direita apalpa a mama esquerda. Faça movimentos circulares suaves, apertando levemente com as pontas dos dedos.
4. Deitada, a mão esquerda apalpa a mama direita. Repita deste lado os movimentos circulares apertando levemente com as pontas dos dedos.

Lembrando que o autotoque não substitui o exame médico. A partir dos 40 anos, a mamografia (raio-X das mamas) deve ser realizada anualmente, mesmo sem sintomas.



FIQUE POR DENTRO RS E VOCÊ



O PAPEL DOS EVENTOS NO reconhecimento de marca

A palavra é EVENTO, mas muitos a entendem como festa, o que não é verdade. Os eventos corporativos são uma poderosa ferramenta de networking.

É importante lembrar que estamos no Brasil, um país relacional. A nossa cultura é de proximidade, de afeto e de confiança.

E como se constrói confiança? Em que momento passamos a considerar uma pessoa ou uma empresa CONFIÁVEL?

Quando desenvolvemos relacionamento.

Hoje em dia, ninguém compra um alfinete, contrata uma empresa ou um funcionário, sem consultar o google, sem pedir referência a um amigo ou familiar.

Afinal, estamos no Brasil e, gostando ou não, inseridos em uma cultura que impõe que você se relacione com as pessoas de forma mais interessada, uma resposta simples de SIM ou NÃO nunca é suficiente. Precisamos ir além, é preciso entender o outro, conhecer as dores e os desafios que eles enfrentam e estar presente no dia a dia delas.

E no mundo corporativo, os eventos cumprem essa função, é o famoso “fazer o social”, assim como você precisa ir a alguns happy hours ou tomar um cafezinho com seus pares, as empresas uti-

lizam os eventos para estreitar relacionamentos com seus futuros clientes e parceiros.

Somos um povo acalorado, papéis e apertos de mão frios não solidificam uma parceria, é preciso mais. Mais sorrisos, mais conversas descontraídas, mais “piadas com fundo de verdade” para que no momento em que a pessoa precisar do serviço ela pense: “Poxa, o fulano faz” ou “O fulano deve conhecer alguém de confiança para indicar”.

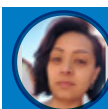
Por isso, eventos são tão importantes, para criar lembrança de marca, o famoso reconhecimento — ou em inglês, AWARENESS —, porque por mais que estejamos no mercado B2B, devemos lembrar que por trás de um CNPJ existem muitos CPFs, e são CPFs que seguram as canetas e definem quem o CNPJ vai contratar.

Comecei este texto dizendo

que a palavra era EVENTO e termino dizendo que a palavra é: RELACIONAMENTO.

É pra isso que os eventos existem e é por isso, que nós, esse grande time que envolve marketing, comercial e operacional, nos dedicamos tanto a eles. Para que no momento em que nosso cliente pensar em serviços, ele se lembre do atendimento e do encantamento que nos empenhamos em proporcionar.

Eventos têm essa finalidade, afirmar para o cliente que estamos ali, não só para uma relação comercial, mas para estreitar laços e ser um parceiro que ele pode contar. Mostrar que a empresa está repleta de pessoas engajadas, e que mesmo que ocorram falhas, estamos dispostos a corrigir rotas e mudar caminhos para atingir o objetivo, que é, e sempre será, entregar o nosso melhor!



Raquel Santos
Analista de Criação



QUEM FAZ A DIFERENÇA RECONHECIMENTO

RECONHECIMENTO

Adriana Rodrigues Rabello
Brasília Square Office



RECONHECIMENTO

Antônia da Silva Santos Araújo
Queiroz Galvão



RECONHECIMENTO

Caio Cesar B. de Carvalho
Folguista



RECONHECIMENTO

Caroline Fernando de Macedo
Your Code Liberdade



RECONHECIMENTO

Edmilza Ramos
Future Eletronics



RECONHECIMENTO

Eliezer Alves dos Santos
Yacamim Reserva e Residencial



RECONHECIMENTO

Flávia Valéria Pereira da Silva
Think Home República



SERVIÇOS
SEGURANÇA E TECNOLOGIA



QUEM FAZ A DIFERENÇA RECONHECIMENTO

RECONHECIMENTO

Genilda Pereira Rios
Queiroz Galvão



RECONHECIMENTO

Maria Jose Nunes da Silva
MRV Ferramentas



RECONHECIMENTO

Maria Neire Pessoa da Cunha
Alpar Service



RECONHECIMENTO

Rafaela de S. Costa
Scene Vila Romana



RECONHECIMENTO

Raphael Diniz Gonçalves
Sole Residence



RECONHECIMENTO

Sérgio Paulino
Oxymed



RECONHECIMENTO

Thiago S. Viana
Scene Vila Romana



SERVIÇOS
SEGURANÇA E TECNOLOGIA

DIZEM POR AÍ...

Recebemos muitos
comentários positivos.

Converse conosco nas redes sociais!



Roni Moreira

Local Guide · 63 comentários · 16 fotos



um dia atrás

NOVA

Fui até a empresa por 2 vezes para participar de um processo seletivo e me surpreendi demais com o bom atendimento e o humanismo empregados nesta empresa!!!

Desde a portaria até a mesa do RH, onde fui entrevistado, todos te recebem com um sorriso acolhedor e te fazem sentir "menos pressionado" pelo ambiente de entrevista e de busca por emprego.

Sem contar o café da manhã que é servido aos candidatos (sim, café e lanche para os CANDIDATOS) que é, também, um destaque fora da caixinha!

Enfim, acredito que, se a empresa já é assim, tão boa e receptiva com a pessoa, enquanto candidato, deve ser ainda melhor para com seus colaboradores!

Ainda estou ansioso sobre a minha entrevista!!! 😊😊😊



Boa tarde!

Gostaria de dar um retorno sobre a equipe que executou o mutirão no nosso escritório no dia 23/09/2023.

Eliane - Líder

Leticia e Cathelyn - auxiliares

Sr. Mauro - limpador de vidro

Quero dar os parabéns a todos eles que executaram o serviço com muito capricho, boa vontade e sorriso no rosto.

Não posso deixar de falar da Alesandra, que apesar de estar com a gente todos os dias, mas também fez seu serviço impecavelmente, executando e dando apoio para a equipe que veio para o mutirão.

Obrigada!!!

Shirlei Crepalde - Fermentech

Estou passando para agradecer o atendimento prestado ao Zelador Edson e aos funcionários/as em transição para a RS.

Todos voltaram com fortes elogios ao respeito e organização pelos preparativos.

Também agradeço em meu nome e peço para replicar o elogio a toda equipe RS.

Ricardo Cesani - Place La Concorde

rs-serviços

RSServiços

RSServicosterceirizados

@oficialrsservicos

Converse conosco nas redes sociais




DE COLABORADOR PARA COLABORADOR



Boa tarde

Como colaboradora gostaria de agradecer ao Sr. Lucimar supervisor que com humanidade e profissionalismo tem um diferencial de tratamento aos colaboradores com sua humildade e atenção. Exerce com excelência muito obrigada .

Precisamos de pessoas como o senhor parabéns

 lari_24k Líder de excelência! Somos suas fãs Wendyha 🥰

3 sem 2 gostos Responder ***

 Flávia C. • 3º e +

Compras| Suprimentos| CD| Logística na RS serviços

Parabéns, Ana!! Exímia no que faz!! Sempre dedicada e criativa para entregar os melhores resultados. Obrigada por tanta contribuição, por vestir a camisa da empresa, e ser essa pessoa maravilhosa!!! 🙌👏🥰

Quero através desse comunicado expressar minha gratidão e agradecimentos para a equipe de motoboys que tem realizado um trabalho fantástico, parece não ser muita coisa mas para mim tem feito muita diferença, tendo este trabalho ajudado bastante.

Pessoalmente pleiteei meus agradecimentos ao Felipe, e pedi para compartilhar meus agradecimentos à equipe dele, agora venho pleitear por este canal meus agradecimentos.

Agradeço ao Francisco e Altieri também.

Obrigado a todos da equipe de motoboys, juntos somos mais fortes.

Adriano de Oliveira- Supervisor Operacional

rs-serviços 

RSServiços 

RSServicosterceirizados 

@oficialrsservicos 

Converse conosco nas redes sociais

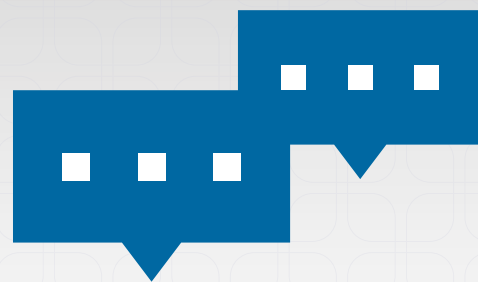
VOCÊ NO TOPO RANKING 2023



Colaboradores que receberam máxima avaliação em **Atendimento;**
Pontualidade e Assiduidade; Apresentação Pessoal; e Trabalho em Equipe.
Parabéns para todos os profissionais do mês da relação de Setembro.

Alessandra Lacerda	Izabel Cristina Da Silva Santos Fragas	Maria Regina De Souza
Alex Ferreira	Jacira Maria Da Silva	Maria Rodrigues Nunes Silva
Ana Fernandes Dos Santos Jorge	Janaina Almeida	Maria Rosiane De Carvalho Oliveira
Andréa M. Sa Silva	Janaina D. Do N. Santos	Maria Salete De Souza
Angela Pereira Da Silva	Jaqueline Cerqueira Dos Santos	Nair Santana Dias
Antônia Da Silva Santos Araújo	Jaqueline Da Silva Carneiro	Nayara Santos Souza
Beatriz Leite De Lima	Jessica Aparecida Campos Da Silva	Neuma Liberato Dos Santos
Cicera De Macedo Severo	Jorge L. De Souza	Nilton C. C. Anez
Cláudio Roberto	José Adivaldo Moreira De Matos	Nubia Bispo Carvalho
Cleonice Maria De Oliveira Silva	Jose Carlos Da Silva	Patrícia Pereira
Cleyde Cordeiro Correia Neto	José Gomes Da Silva	Paulinho Da Silva Lima
Daiane Leonardo Da Silva	Josineide Santana De Souza Silva	Paulo Roberto Da Costa Junior
Daiane Uchoa Venditti Dos Santos	Leticia Karen Silva Duarte	Renata Carla Da Silva
Dayane Costa Nicolau	Lidiane Gonçalves Fonseca	Rizia Santos Lopes
Edinei Marcelo Alves da S Diniz	Lidiane Marcondes Antunes	Robson Ferreira Sales
Edson Silva Santos	Lucia S. De Oliveira	Rodrigo Silva Chaleaux
Egivaldo C. Da Silva	Luis Fernando N. Silva	Rosilda Gomes Da Silva
Elaine Dos Santos Vasconcelos Costa	Luiz Carlos De Menezes	Ruben Castilho
Elianderson da Silva Modesto	Luiz Vieira Azevedo	Sheila Mimoso De Andrade
Elton Izidio Da Silva	Luzinete Mendes Da Silva	Shirley Alves
Emanuel Santana Dias	Maciel Cabloco da Silva	Silverio Spindola
Flávio L. Da Silva	Marcio Moraes de Carvalho	Simone Oliveira Costa
Geni Firmino Ferreira	Marcos Jose	Simone Paula Ferreira
Genilda Pereira Rios	Maria Catarina Da Silveira	Simonica L. De L. Santos
Gerson Clayton Rodrigues Dos Santos	Maria Cícera Lima Dos Santos Filha	Solange Correa Augusto
Gilma Viana Moreno	Maria De Lourdes	Suely Cristiane De Moraes
Givaneide Dos Santos Neves	Maria Francisca Alexandre De Matos	Tamara Moreira De Lima
Gretchen Ane Pereira	Maria Gilvana De Sousa Boiba	Valéria Aparecida Da Cruz
Heleni Silva	Maria Jose Nunes Da Silva	Victor Honório Rocha de Souza
Ivani Dos Santos	Maria Neire Pessoa Da Cunha	Wellington Damiao Pereira
Ivone Mendes De Souza	Maria Neuma De Lima Sousa	Zenaide Ferreira Dos Santos

Queremos OUVIR você!



**Seu compartilhamento
é muito importante**

Envie-nos por e-mail a sua dúvida,
reclamação ou sugestão de pauta.
Teremos o prazer em responder a todos.

Departamento de Marketing:
11 3803-8853
marketing@rsterceirizacao.com.br

**Siga as nossas
redes sociais e fique
por dentro de tudo
que acontece na RS.**

rs-serviços 

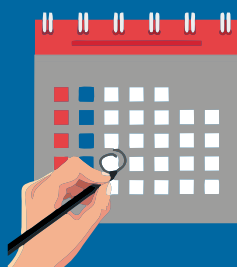
RSServiços 

RSServicosterceirizados 

@oficialrssservicos 

DATAS IMPORTANTES DE OUTUBRO

01 de outubro – Dia do profissional de Vendas
12 de outubro – Dia da Nossa Sra. da Aparecida





TERCEIRIZAÇÃO DE SERVIÇOS PARA COMÉRCIOS

Ajudamos na demanda operacional para você centralizar as atenções no crescimento do seu negócio.



Condições exclusivas!

Ligue agora: 11 3803-8853
Crescendo e ajudando pessoas



SERVIÇOS
SEGURANÇA E TECNOLOGIA



PRESTANDO SERVIÇOS E
VALORIZANDO AS PESSOAS

SERVIÇOS

SEGURANÇA E TECNOLOGIA

PROPÓSITO

Atender bem todas as pessoas.



MISSÃO

Garantir a qualidade na prestação de serviços terceirizados em todos os nossos clientes desenvolvendo relações transparentes e duradouras. Através da excelência no atendimento ganhar mercado e oferecer novas oportunidades de emprego.



VISÃO

Ser reconhecida como uma empresa de serviços terceirizados que tem como compromisso o atendimento, a competência e a responsabilidade.



VALORES

- › Fé em Deus
- › Educação
- › Respeito
- › Humildade
- › Ética
- › Trabalho em equipe
- › Valorização e reconhecimento de seus colaboradores



MATRIZ SÃO PAULO
Rua Catão, 732
Lapa • São Paulo • SP
Tel.: 11 3803.8853

FILIAL CAMPINAS
Rua Dr. Sampaio
Ferraz, 287
Cambuí • Campinas • SP
Tel.: 19 3396.8966

FILIAL GUARULHOS
Rua Dr. Ramos de Azevedo, 159
Sala 409 • Centro • Guarulhos • SP
Tel.: 11 4574.7970

FILIAL ABC
Rua Dona Elisa Fláquer, 70
Sala 136 • Santo André • SP
Tel.: 11 4509.0969

FILIAL JUNDIAÍ
Rua Barão de Teffé, 1000
Sala 94 • Jundiaí • SP
Tel.: 11 3963.3058

LITORAL NORTE
Av. Jundiaí, 333 • Sumaré
Caraguatatuba • SP
Tel.: 12 3886.3900